

Những mẹo và thủ thuật hay trong Windows 7 (Phần 2)

11. Thiết lập màn hình hiển thị bên ngoài hoặc máy chiếu cho máy tính xách tay

Nếu bạn là người thường xuyên phải thuyết trình và bực mình với việc cấu hình thiết bị hiển thị bên ngoài hoặc máy chiếu để máy tính xách tay làm việc trong môi trường không quen thuộc, thì mẹo sau đây chắc chắn sẽ giúp ích cho bạn. Nếu bạn đang chạy Windows 7 trên máy tính xách tay, hãy ghi nhớ phím tắt này: **Phím Windows + P**.



Nhấn tổ hợp phím tắt này khi màn hình hoặc máy chiếu gắn vào đầu ra video của máy tính xách tay và bạn sẽ nhận được một hộp chọn mới giúp bạn cấu hình thiết bị hiển thị bên ngoài.



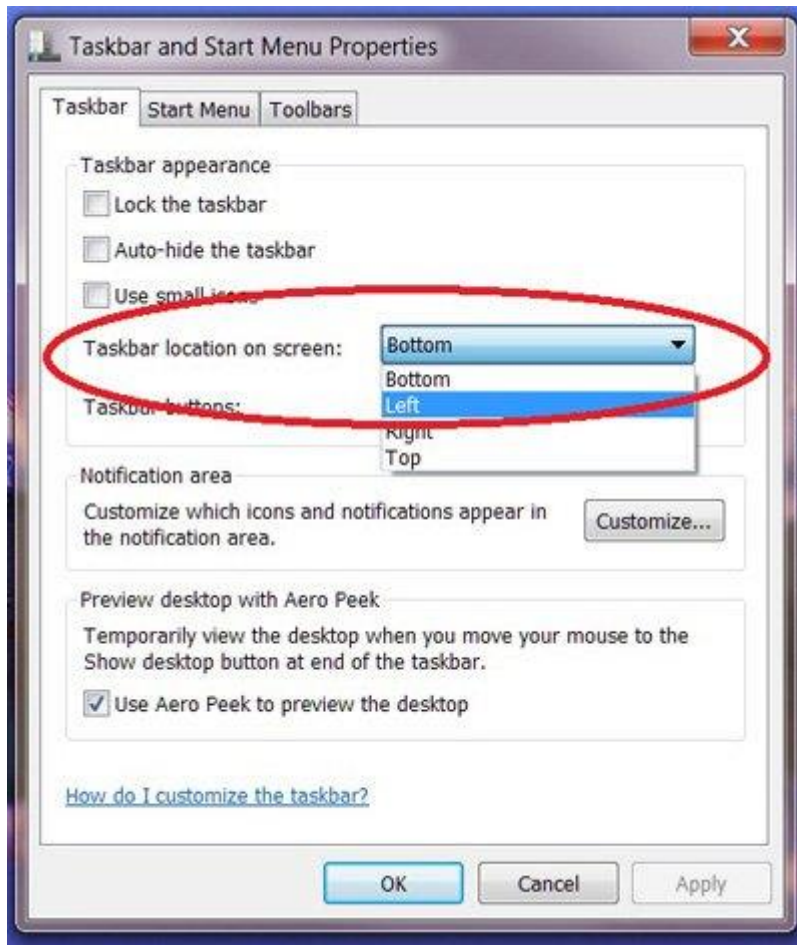
Bạn sẽ thấy bốn tùy chọn, từ trái sang phải. **Computer only** cho phép bạn trở lại cài đặt video chỉ sử dụng màn hình LCD của máy tính xách tay. **Duplicate** cho phép bạn hiển thị cùng lúc một hình ảnh trên màn hình máy tính xách tay và một hình ảnh trên màn hình hiển thị bên ngoài. **Extend** cho phép bạn kéo Windows Desktop trên màn hình máy tính xách tay ra màn hình hiển thị bên ngoài. Và **Projector only** chuyển đầu ra video đến thiết bị hiển thị bên ngoài, không hiển thị trên màn hình máy tính xách tay.

12. Chuyển thanh taskbar theo chiều dọc màn hình

Trong các phiên bản trước của Windows, có thể định hướng lại thanh taskbar Windows theo chiều dọc. Khác với Windows XP và Vista, tất cả các biểu tượng và các chương trình được gắn với trên taskbar sẽ tự động xếp thành hàng trong Windows 7 nếu bạn chuyển hướng thanh này theo chiều dọc.



Để di chuyển thanh taskbar sang bên cạnh màn hình, chỉ cần nhấp chuột phải vào bất kỳ khoảng trống nào trên thanh và nhấp vào **Properties**. Trong hộp **Properties** bật lên, bạn sẽ thấy một dòng có nhãn **Taskbar location on screen**, chọn **Bottom**, **Left**, **Right** hoặc **Top**.



13. Thực hiện các phép tính phức tạp với Calculator nâng cao của Windows 7

Windows 7 đã nâng cấp Calculator (máy tính), thay vì chỉ thực hiện được các chức năng tiêu chuẩn và khoa học, nó còn có thể lập trình và thực hiện các chức năng thống kê, cũng như thực hiện một số tác vụ thực tế như tính toán số tiền thế chấp, tiền lương theo giờ và lượng khí thải v.v...

Calculator nằm trong trình đơn **Start** (Nếu không thấy bạn có thể truy cập vào **Accessories**.) Sử dụng trình đơn **View** để chuyển đổi giữa các chế độ Standard, Scientific, Statistics và Programmer (Chỉ có hai phiên bản đầu tiên có sẵn trong Windows XP và Vista).



Tùy chọn cuối cùng trong trình đơn, Worksheets có chứa một số mẫu tính toán bổ sung.

14. Ghi file image ISO trực tiếp từ Windows 7

Trước kia, Windows không cung cấp bất kỳ công cụ nào để ghi các tập tin IOS vào đĩa CD hoặc DVD. Người dùng phải sử dụng các chương trình phần mềm miễn phí hoặc trả phí để ghi ISO, trong khi người dùng các hệ điều hành khác đã có thể làm như vậy mà không cần phần mềm hỗ trợ trong nhiều năm.

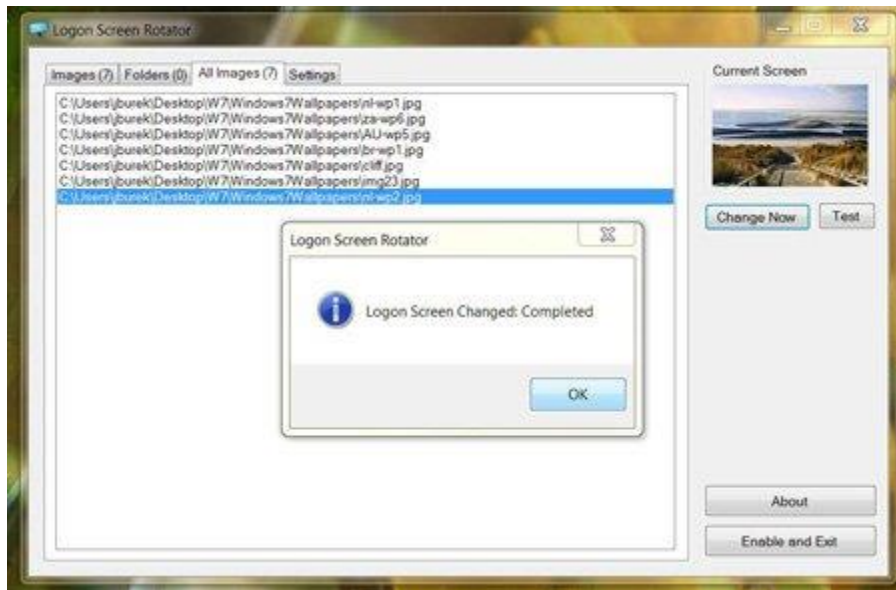
Nhưng với Windows 7, bạn có thể ghi trực tiếp file IOS ngay trên hệ điều hành mà không cần bất kỳ phần mềm hỗ trợ nào và cách thực hiện cũng rất đơn giản. Để ghi một ảnh ISO trong Windows 7, tất cả những gì bạn cần làm là nhấn đúp vào tập tin, chọn ổ đĩa quang (tải trước bằng một đĩa trống thích hợp) và nhấp **Burn**.



15. Tùy chỉnh hình ảnh màn hình đăng nhập Windows 7

Bạn đã mệt mỏi khi nhìn vào màn hình màu xanh nhàm chán giống nhau khi đăng nhập vào PC trong Windows 7? Bạn có thể dễ dàng biến màn hình đăng nhập thành hình ảnh con mèo, nơi nghỉ mát ưa thích hoặc những gì bạn muốn bằng cách sử dụng một ứng dụng miễn phí, Windows 7 Logon Screen Rotator 2.0 cho phép bạn thay đổi hình nền.

Để thêm hình ảnh vào danh sách ảnh nền màn hình đăng nhập, nhấp chuột phải vào tab **Images** và chọn **Add Image**. Sau đó, điều hướng đến hình ảnh và nhấp vào **Open**. Để thiết lập một hình ảnh làm nền đăng nhập của bạn, chỉ cần nhấp chuột phải vào hình ảnh và chọn **Change To This Image**. Thông báo hiện ra xác nhận bạn đã thay đổi thành công.



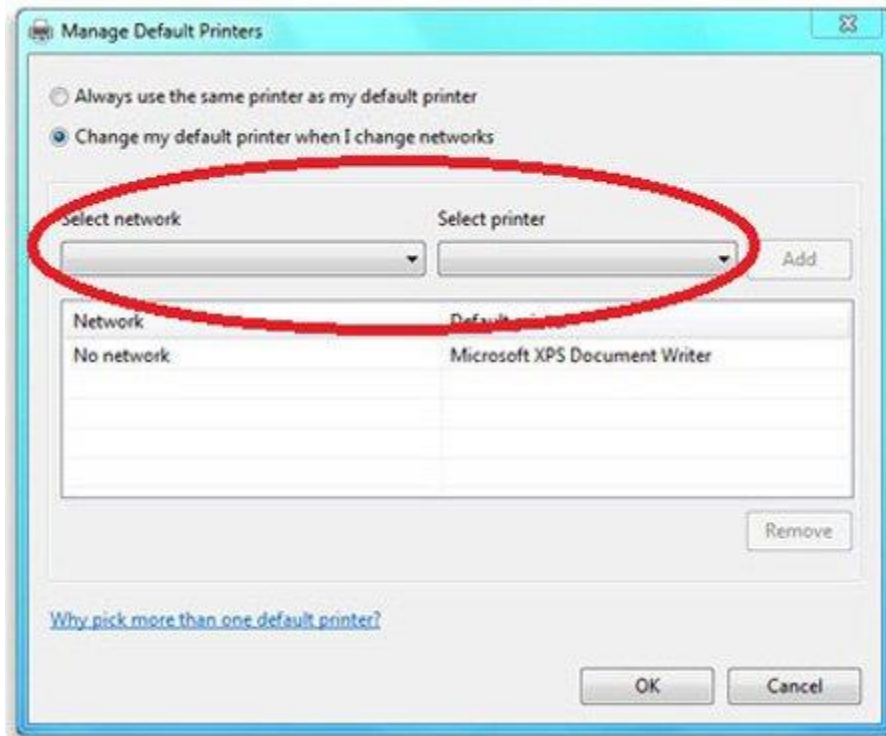
Ngoài ra, bạn còn có thể thay đổi hình nền mỗi lần đăng nhập, mỗi ngày hoặc mỗi lần bạn khóa máy tính. Thêm toàn bộ thư mục hình ảnh bằng cách nhấp vào tab **Folders** và làm theo hướng dẫn ở trên.

Bạn cũng có thể chọn hình ảnh bằng cách nhấp chuột phải vào hình ảnh hoặc thư mục hình ảnh và chọn **Remove Image** hoặc bỏ toàn bộ danh sách bằng cách chọn **Remove All Images**. Và nếu cuối cùng bạn quyết định rằng màn hình Windows màu xanh cũ có tốc độ cao hơn, có thể dễ dàng mang nó trở lại bằng cách nhấp vào **Revert back to default Windows logon screen** trong tab **Settings**.

16. Liên kết các máy in mặc định khác nhau với các mạng khác nhau

Trong windows 7, bạn có thể chỉ định các máy in mặc định khác nhau tùy thuộc vào mạng được kết nối. Hệ điều hành sẽ tự động phát hiện mạng bạn đã kết nối và chọn máy in và cài đặt thích hợp.

Đi tới trình đơn Start, và chọn **Devices and Printers**. Bạn sẽ thấy một màn hình với tất cả các máy in đã cài đặt. Trong thanh trình đơn thứ hai, nhấp vào **Manage default printers**(cần phải chọn một máy in để xuất hiện tùy chọn này). Trong hộp thoại kết quả chọn **Change my default printer when I change networks**.

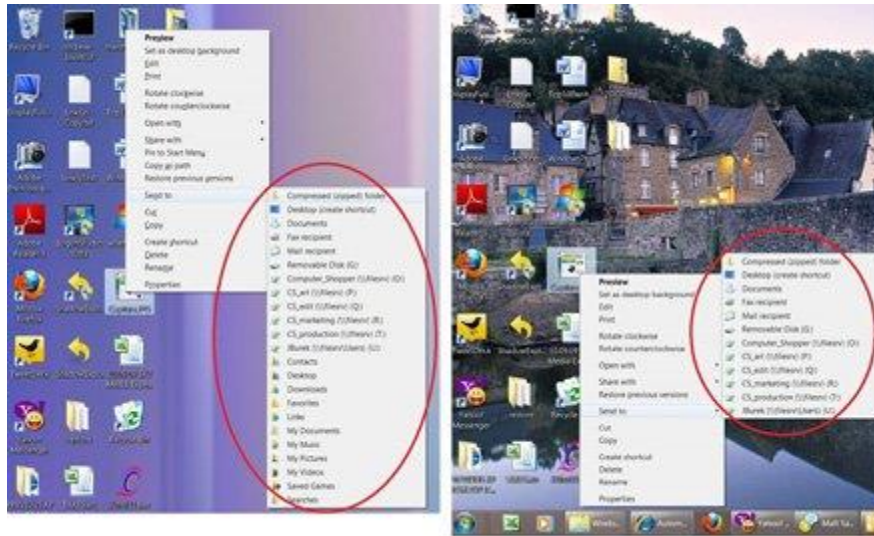


Sau đó, bạn có thể sử dụng menu thả xuống **Select network** và **Select printer** để kết hợp máy in mặc định với từng mạng mà bạn đã kết nối trước đây và sau đó nhấn **OK**. Lần sau bạn chỉ cần chọn mạng mà không cần phải thiết lập lại máy in.

17. Xem trình đơn Send To mở rộng trong Windows Explorer

Nhiều người trong chúng ta đã quen thuộc với lệnh Send To trong Windows Explorer. Nếu nhấp chuột phải vào một tệp trong Windows Explorer, bạn sẽ thấy xuất hiện tùy chọn Send To, nó cho phép bạn di chuyển tệp đến các vị trí nhất định, chẳng hạn như thư mục đã nén hoặc vào một ổ đĩa trên máy tính/ổ đĩa mạng. Nhưng trong Windows 7, bạn có thể xem danh sách mở rộng của Send To bằng một phím tắt.

Trước khi nhấp chuột phải vào tệp, giữ phím **Shift**. Khi trình đơn bật lên, thả **Shift** và nhấp chuột trái vào Send To như bình thường. Tùy thuộc vào máy tính của bạn, bạn sẽ thấy số lượng các mục Send To đã tăng đáng kể so trước khi bạn giữ Shift. Hãy xem ảnh minh họa dưới đây để thấy sự khác biệt.



18. Tạo và tải nhạc chuông điện thoại trong Windows 7

Windows 7 cho phép bạn tạo nhạc chuông của riêng mình. Để bắt đầu, trước tiên bạn cần kiểm tra xem điện thoại của bạn có được hỗ trợ Device Stage của Windows 7. Với điện thoại kết nối với máy tính, hãy bắt đầu từ trình đơn Start, nhấp vào **Devices and Printers**, sau đó kích đúp vào thiết bị của bạn. Ở đây bạn sẽ thấy Device Stage có thể xuất hiện hoặc không tùy thuộc vào nhà sản xuất thiết bị điện thoại của bạn. Nếu thiết bị của bạn có hỗ trợ tạo nhạc chuông bạn sẽ thấy mục chọn **Set ringtones**.

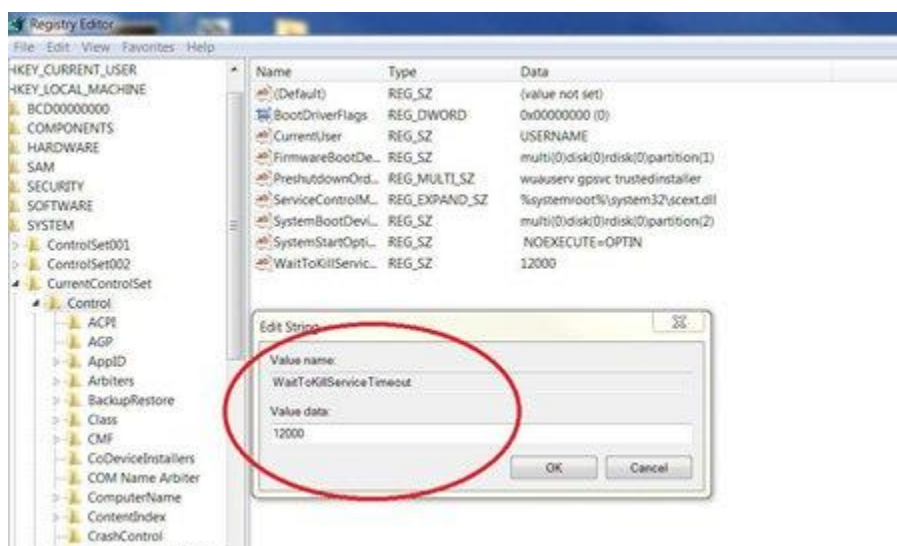
Khi bạn đã nhấp **Set ringtones**, bạn có thể chọn nhạc chuông đã có sẵn trên trang **Choose a ringtone**. Ở đây, bạn cũng có thể chọn gán nhạc chuông đó cho một số liên lạc cụ thể hoặc để làm nhạc chuông mặc định cho tất cả mọi người. Nếu bạn muốn tạo nhạc chuông của riêng mình, chọn **Create new ringtone** trên trang **Choose a ringtone**. Bạn có thể chọn một tệp âm thanh trên máy tính hoặc ghi lại một tệp âm thanh bằng cách kết nối micrô với máy tính.

19. Tăng tốc độ tắt máy tính Windows 7

Nhiều khi bạn cảm thấy quá trình tắt máy của Windows rất chậm và bạn muốn đẩy nhanh tốc độ đó. Vậy cách sau đây chắc chắn sẽ giúp ích cho bạn. Để tăng tốc độ tắt máy bạn sẽ phải thay đổi một số cài đặt trong Windows Registry. Nhưng nhớ đảm bảo sao lưu tệp dữ liệu và Registry trước khi tiến hành. Bạn có thể thực hiện điều này thông qua lệnh regedit: Gõ regedit trong hộp tìm kiếm của trình đơn Start, sau đó chọn **File > Export** từ cửa sổ **Registry Editor**, chọn **All** trong **Export range**.

Tiếp theo sau khi đã sao lưu dữ liệu, trong trình đơn Start, gõ **regedit** vào hộp tìm kiếm và nhấn **Enter**. Để khởi chạy Registry Editor. Trong ngăn bên trái, điều hướng đến **HKEY_LOCAL_MACHINE > SYSTEM > CurrentControlSet >**

Control. Sau đó chọn **WaitToKillServiceTimeout**, thay đổi giá trị trong mục nhập Registry này bằng cách nhấp chuột phải vào nó và chọn **Modify** để xuất hiện hộp Edit String:



Thay đổi giá trị mà bạn muốn, nhưng không được để quá thấp. Bạn nên để ở mức 10.000 mili giây.

20. Thiết lập kiểm soát máy tính xách tay với Windows Mobility Center

Mobility Center cho phép bạn kéo dài tuổi thọ sử dụng pin máy tính xách tay. Cách dễ nhất để truy cập vào Mobility Center là nhấn tổ hợp phím **Windows + X**. Bạn cũng có thể thực hiện tìm kiếm nhanh chóng với cụm từ "**Windows Mobility Center**".



Mobility Center cho phép bạn xem thanh trượt hiển thị độ sáng, điều khiển âm lượng, thời lượng pin còn lại, cài đặt nguồn điện và trạng thái kết nối không dây cùng một lúc. Trong hàng tiếp theo, bạn sẽ thấy **Screen Orientation**, cho phép bạn xoay màn hình; **External Display** giúp kết nối dễ dàng với màn hình thứ hai; và **Sync Settings** cho phép bạn thêm thiết bị mới và kiểm soát cài đặt đồng bộ.



Tùy chỉnh những thiết lập trên sẽ ảnh hưởng đến thời gian hệ thống sử dụng pin