

## **PHẦN I**

# **BÁO CÁO THỰC TẾ TỐT NGHIỆP TRẠM Y TẾ XÃ HÒA AN PHÚ HÒA-PHÚ YÊN**

## **LỜI CẢM ƠN**

Qua quá trình học tập tại trường và thời gian thực tế tại trạm y tế xã Hòa An để tiếp xúc, tìm hiểu, học hỏi các kiến thức cơ bản để hoàn thiện bản báo cáo này là nhờ có sự quan tâm giúp đỡ, sự chỉ đạo nhiệt tình của tập thể cán bộ và nhân viên trạm y tế xã Hòa An, và sự giúp đỡ của các thầy cô ở trường, cùng các bạn trong nhóm thực tập

Với tấm lòng biết ơn sâu sắc chúng em xin chân thành cảm ơn cán bộ nhân viên trạm y tế xã Hòa An đã luôn khích lệ góp ý, bổ sung kiến thức, kinh nghiệm, cung cấp các số liệu sổ sách, tạo điều kiện cho chúng em tiếp xúc địa bàn dân cư để điều tra các vấn đề sức khỏe.

Trong khuôn khổ hạn hẹp về thời gian và còn ít kinh nghiệm về thực tế, chuyên môn nên bản thu hoạch này còn nhiều thiếu sót. Chúng em mong được sự đóng góp của các thầy cô giáo và các cán bộ nhân viên trạm y tế xã Hòa An. Đồng thời chúng em mong các thầy cô bỏ qua những thiếu sót, khuyết điểm.

Chúng em xin chân thành cảm ơn các thầy cô giáo, tập thể cán bộ công nhân viên trạm y tế xã Hòa An, cùng các bạn học sinh trong tổ đã tận tình giúp đỡ em hoàn thành bản báo cáo này

Chúng em xin chân thành cảm ơn !

*Ngày 16 tháng 06 năm 2011*

**Thực hiện**

**Trần Thanh Lâm**

## **A-SƠ LƯỢC ĐỊA BÀN THỰC TẬP**

### **1/ĐỊA ĐIỂM THỰC TẬP**

Xã Hòa An thuộc huyện Phú Hòa Tỉnh Phú Yên .Phía đông giáp Thành Phố Tuy Hòa phía tây giáp xã Hòa Thắng phía nam giápHạ lưu sông Ba phía bắc giáp xã Hòa Trị Xã Hòa An được chia làm 5 thôn bao gồm thôn Vĩnh Phú, thôn Phú Ân,thôn Ân Niên,Thôn Đông Bình , thôn Đông phước Hòa An là một xã đồng bằng nằm cuối hạ nguồn sông Ba có đường Quốc lộ 1 chạy qua địa bàn xã và đường Quốc lộ 25

Trạm y tế Hòa An nằm tại trung tâm văn hóa hành chính xã thuộc thôn Ân Niên nơi có hệ thống giao thông thuận lợi nên rất thuận tiện cho công tác chăm sóc sức khỏe nhân dân. Trạm y tế được xây dựng từ khá lâu(1987) nên còn thiếu thôn nhiều về Cơ sở vật chất trang thiết bị khám chữa bệnh.Nhưng nhờ có đội ngũ thầy thuốc và các nhân viên Y tế nhiều năm kinh nghiệm tận tụy với công tác chăm sóc sức khỏe nhân dân nên đã được Ủy ban nhân tỉnh công nhận là trạm y tế chuẩn quốc gia,2 năm vừa qua đạt Tập thể lao động xuất sắc và nhiều bằng khen, giấy khen

### **2/DÂN SỐ**

Tổng dân số toàn xã :17 786 người

Tổng số hộ toàn xã:3 798 Hộ

Tổng số trẻ em dưới 5 tuổi:1346 trẻ

### **3/KINH TẾ XÃ HỘI**

-Nghề nghiệp chính là :Nông nghiệp

-Văn hóa toàn xã có 5 Trường Tiểu học và 1 trường Trung học cơ sở

### **4/VỆ SINH MÔI TRƯỜNG**

-Là một xã nằm cuối hạ nguồn con sông ba do đó Hòa An luôn gánh chịu sự ô nhiễm từ con sông này,nhất là vào mùa mưa lũ các chất thải sinh hoạt .xác động thực vật theo dòng lũ trôi về tạo nên các yếu tố thuận lợi cho nhiều dịch bệnh sảy ra.Mặt khác Hòa An còn có hai trục đường chính chạy qua là quốc lộ 1A và Quốc lộ 25 đây cũng là yếu tố nguy cơ gây ra các ổ dịch ,bệnh phát sinh do rác thải ,khí thải từ nơi khác và phương tiện cơ giới thải ra .Tuy nhiên được sự quan tâm của trạm Y tế xã,chính quyền

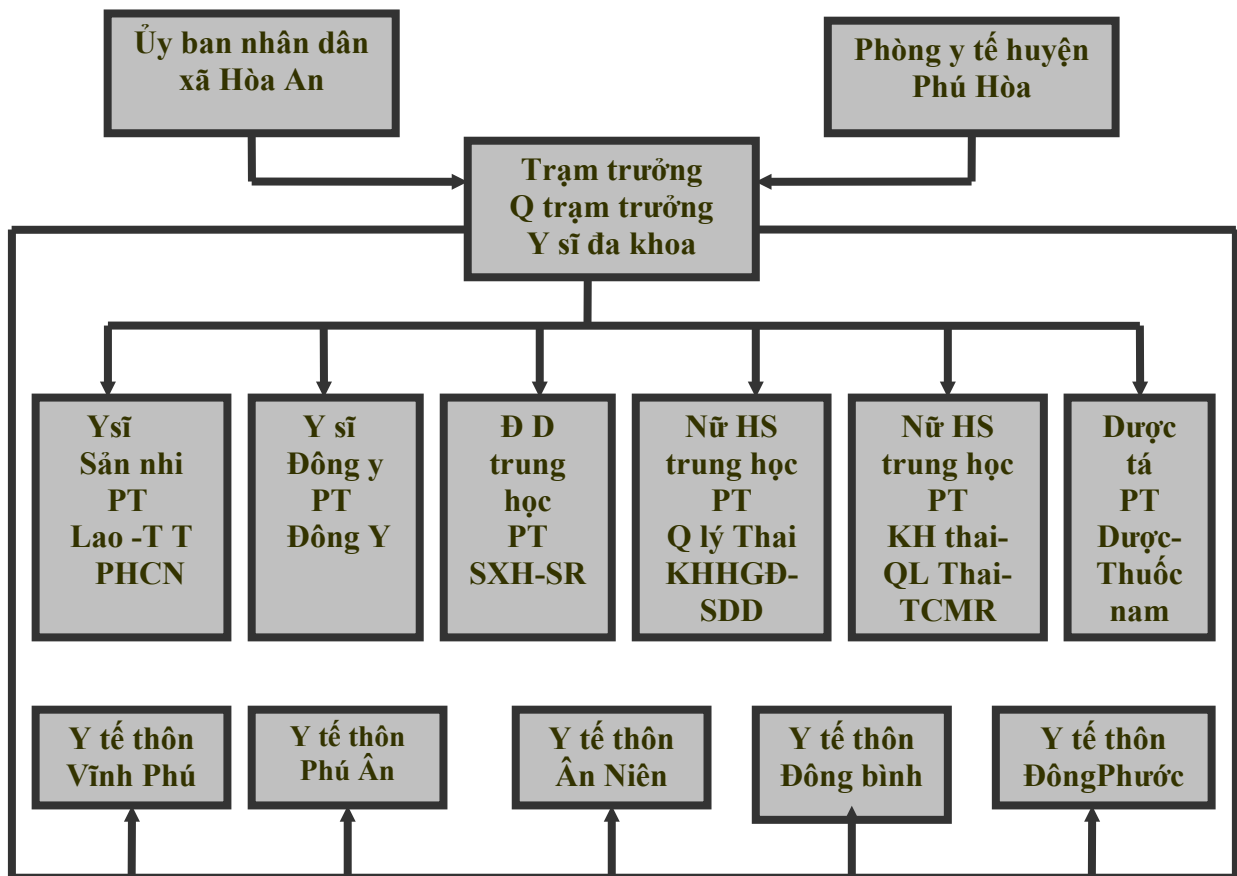
địa phương cùng sự tham gia tích cực của cộng đồng đã khống chế không để các dịch bệnh nguy hiểm nào xảy ra trên địa bàn xã

### **5/MẠNG LƯỚI Y TẾ XÃ**

Hệ thống mạng lưới y tế xã sâu rộng chặt chẽ .Ngoài cán bộ y tế của trạm còn có đội ngũ y tế thôn đã qua đào tạo tại và các cộng tác viên chương trình tại các thôn xóm luôn theo dõi,chăm sóc,nắm rõ tình hình hình dịch bệnh tại mỗi thôn xóm nên công tác chăm sóc sức khỏe nhân dân luôn đạt kết quả cao.

## **B- NỘI DUNG BÁO CÁO THỰC TẬP**

### **I-SƠ ĐỒ TỔ CHỨC TRẠM Y TẾ XÃ HÒA AN**



### **II-TỔ CHỨC HOẠT ĐỘNG CỦA TRẠM Y TẾ HÒA AN**

#### **1/Tổ chức bộ máy trạm**

Trạm y tế xã Hòa An chịu sự quản lý, chỉ đạo và giám sát của phòng y tế huyện Phú Hòa về chuyên môn, nghiệp vụ, kinh phí, nhân lực y tế và chịu sự

quản lý của Ủy ban nhân dân xã Hòa An trong công tác xây dựng kế hoạch, tổ chức thực hiện kế hoạch phát triển công tác chăm sóc và bảo vệ sức khỏe nhân dân

Trạm trưởng trạm y tế Hòa An do trưởng phòng y tế huyện Phú Hòa bổ nhiệm sau khi đã thỏa thuận với Chủ tịch Ủy ban nhân xã Phú Hòa. Trưởng trạm chịu trách nhiệm trước trưởng phòng y tế về công tác tổ chức, hoạt động của trạm, Quyền trạm trưởng đảm nhiệm các chức năng nhiệm vụ và điều hành các hoạt động của trạm trưởng trong thời gian trạm trưởng đi vắng.

Trạm Y tế Hòa An có biên chế 8 người bao gồm các chức danh chuyên môn và phụ trách từng công việc cụ thể như sau

- Trạm trưởng Y sĩ đa khoa hiện đang học đại học y khoa năm cuối
- Quyền trạm trưởng Y sĩ đa khoa: Trần Văn Liêm chịu trách nhiệm lãnh đạo và điều hành các công việc của trạm ngoài ra tham gia khám chữa bệnh tại trạm, quản lý chương trình phòng chống Mù lòa và phòng chống HIV
- Y sĩ sản nhi Nguyễn Thị Kim Sang: Tham gia khám chữa bệnh .phụ trách các chương trình phòng chống Lao, Phong, Tâm thần, và Phục hồi chức năng
- Y sĩ đông y Nguyễn Thị Mỹ Hoàng: Tham gia khám chữa bệnh đông y thực hiện các phương pháp chữa bệnh bằng đông y
- Điều dưỡng trung học Đoàn Thị Mỹ Hiệp: Quản lý chương trình Tẩy giun ,Sốt xuất huyết ,sốt rét
- Nữ hộ sinh trung học Phạm Thị Đạm: Tham gia khám thai quản lý thai .Phụ trách chương trình phòng chống suy dinh dưỡng, Kế hoạch hóa gia đình
- Nữ hộ sinh trung học Hồ Thị Mỹ Lý Tham gia khám thai quản lý thai Phụ trách chương trình tiêm chủng mở rộng
- Dược tá: Lê Thị Ngà Phụ trách công tác Dược và phát triển, quản lý vườn thuốc nam của trạm

Ngoài các biên chế chính thức trạm có một bác sĩ tăng của trung tâm y tế huyện xuống tăng cường cho công tác khám bệnh và đội ngũ y tế thôn bản tại các thôn xóm

## **2/Các hoạt động y tế của trạm y tế xã Hòa An**

Trạm y tế xã Hòa An là đơn vị đầu tiên tiếp xúc với người dân trong xã giữ vai trò quan trọng trong công tác chăm sóc sức khỏe nhân dân. Trong những năm qua trạm đã tổ chức tốt các hoạt động y tế tại địa phương và hoàn thành kế hoạch, chỉ tiêu cấp trên đã giao. Các hoạt động bao gồm

**2.1 Hoạt động khám chữa bệnh** :Trạm đã tổ chức khám chữa bệnh tại trạm cho người dân trong xã chủ yếu là các đối tượng có thẻ bảo hiểm y tế trẻ em dưới 6 tuổi, các đối tượng khám dịch vụ có chất lượng và hiệu quả. Năm 2010 đạt 12075 ca. Trong đó Trẻ dưới 6 tuổi là 1832 ca, Tây y là 9699 ca đông y 844 ca. Năm tháng đầu năm 2011 đạt 7227 ca Trong đó Trẻ dưới 6 tuổi là 825 ca, Tây y là 6027ca đông y 375 ca

**2.2 Hoạt động Chăm sóc sức khỏe sinh sản-...Đỡ đẻ tại trạm 78 ca.**

**2.3 Sinh đẻ kế hoạch:**Năm tháng đầu năm 2011 trạm đã thực hiện đặt vòng 10 ca

**2.4 Hoạt động tiêm chủng** : Tổ chức tiêm chủng cho trẻ em theo chương trình tiêm chủng mở rộng năm 2010 đạt.....5 tháng đầu năm Tiêm chủng đầy đủ 120/340 cháu đạt 35%.Tiêm chủng BCG 129/340 cháu đạt 37%.UV2+ 146/340 cháu đạt 42%

### **2.5 Hoạt động phòng chống suy dinh dưỡng cho trẻ dưới 5 tuổi**

Toàn xã có 1346 trẻ <5 tuổi Số trẻ suy dinh dưỡng là năm tháng đầu năm là 80 trẻ chiếm tỷ lệ 6%

**2.6 Chương trình phòng chống Tâm thần** :Toàn xã có 8 ca đang được theo dõi và điều trị tại trạm

**2.7 Chương trình phòng chống Mù lòa** :Hàng năm trạm phối hợp với tuyến trên tổ chức mổ đục thủy tinh thể cho nhân dân trong xã...

**2.8 Chương trình phòng chống bệnh da liễu** :Toàn xã có 159 ca chiếm 0,06% dân số xã được phát hiện và đưa vào quản lý điều trị

**2.9 Chương trình phòng chống sốt Xuất huyết:**Năm tháng đầu năm phát hiện 6 ca. Đáng chú ý từ 27/5 đến 10/6 trên địa bàn thôn ân niên phát hiện 3 ca sốt Xuất huyết Den trạm y tế đã cùng y tế thôn, cộng tác viên chương

trình và học sinh thực tập đến tận từng hộ gia đình tuyên truyền diệt bọ gậy và một số vấn đề sức khỏe ưu tiên, nên dịch bệnh đã được khống chế

**2.10 Chương trình Phục hồi chức năng có 17/353 ca đang phục hồi**

**2.11 Hoạt động vệ sinh môi trường và công tác phòng chống dịch bệnh**

Là một xã thuộc hạ lưu sông Ba, Xã chưa tổ chức được xe thu gom rác thải sinh hoạt nên vấn đề vệ sinh môi trường luôn được trạm quan tâm. Hàng năm trạm y tế xã lập kế hoạch trình Ủy ban nhân dân xã tổ chức, phối hợp với các đoàn thể (Thanh Niên, Phụ Nữ) thu gom và xử lý rác thải) Tuyên truyền vận động đến từng hộ dân thu gom rác thải, phát quang bụi rậm, diệt bọ gậy .... nên không có dịch bệnh nào bùng phát mạnh.

\*Nước sạch : Mỗi hộ gia đình đều có giếng khơi hoặc giếng khoan hợp vệ sinh

\*Hố Xí hợp vệ sinh: Qua khảo sát các hộ ven sông Ba có nhiều hộ gia đình có nhà vệ sinh đạt tiêu chuẩn

**2.12 Hoạt động theo dõi ,quản lý hành nghề y dược tư nhân:** Toàn xã có 16 cơ sở hành Y Dược trong đó hành nghề y 10 cơ sở. Dược là 6 cơ sở ép

**2.13 Hoạt động cung ứng và sử dụng thuốc**

**a/Thuốc Tân dược-đông dược**

Phòng dược của trạm có Tủ thuốc cấp cứu và Tủ thuốc bảo do bao hiểm y tế cung ứng theo nhu cầu khám chữa bệnh ngoài ra còn có tủ thuốc bán theo đơn từ nguồn vốn Từ thiện nước ngoài (Bảng 1)

**Bảng danh mục thuốc Tân Dược (Bảng 1)**

NHÓM THUỐC	STT	TÊN THUỐC-HÀM LƯỢNG	DẠNG BÀO CHẾ
	1.	AMOXICILLIN 500mg	Viên nang
	2.	AMOXICILLIN 250 mg	Viên nang
	3.	PYMECETAM 500 mg (Cephalecin)	Viên nang
	4.	PYMECETAM 250 mg (Cephalecin)	Viên nang
	5.	ERYTHROMYCIN 500mg	Viên nén

<b>Kháng sinh</b>	6.	E ERYTHROMYCIN250 mg	Viên nén
	7.	CEFACLOX250mg	Viên nén
	8.	CEFACLOX500mg	Viên nén
	9.	COTRIMOXAZOL480mg	Viên nén
	10.	CIPROFLOXACIN500mg	Viên nén
	11.	SPIRAMYCIN 7500ui	Viên nén
	12.	ACID NALIDIXIC500mg	Viên nén
	13.	METRONIDAZOL250mg	Viên nén
<b>Chống viêm giảm phù nề</b>	14.	ALPHACHEMOTRUYSIN	Viên nén
<b>Chống viêm giảm đau</b>	15.	DICLOFENAC50mg	Viên nén
	16.	MELOXICAM 7,5mg	Viên nén
<b>Giảm đau hạ sốt</b>	17.	EFFERALGAN150mg	Viên đạn
	18.	TATANOL500mg (Paracetamol)	Viên nén
	19.	TATANOL-CODEIN 530mg	Viên nén
<b>Giảm đau chống co thắt</b>	20.	NO-SPA 40 mg	Viên nén
	21.	SPACMAVERIN	Viên nén
<b>Dạ dày</b>	22.	SURAFAR	Viên nén
	23.	STOCGEN (Photphalugen)	Dịch treo
	24.	OMEPRAZON20mg	Viên nang
	25.	MALOX	Viên nén
<b>Thuốc đường tiêu</b>	26.	BIDISUBTYL	Gói
	27.	ORS	Gói

<b>hóa</b>	28.	SORBITOL 25G	gói
	29.	ALBENZADAZOL 400mg	Viên nén
<b>Thuốc tẩy giun</b>	30.	CLOPHENIRAMIN4mg	Viên nén
	31.	CITIRIZIN10mg	Nang mềm
<b>Thuốc ho long đờm</b>	32.	PIMECIMUC 200 mg (Acetylsys	
<b>Vitamin</b>	33.	VITAMINE400UI	Nang mềm
	34.	MULTIVITAMIM	Nang mềm
	35.	MAGE-B6	Viên nén
	36.	TRINEURON(B1,B6,B12)	Viên nén
	37.	VITAMINB1 100mg	Viên nén
	38.	VITAMINB6 100mg	Viên nén
	39.	FERONB9	Viên nén
	40.	BCOMPLEXC	Viên nén
	41.	VITAMINPP50mg	Viên nén
<b>Thuốc điều trị tăng huyết áp</b>	42.	METHYIDOPA250mg	Viên nén
	43.	AMLODIPIN5mg	Viên nén
	44.	NIFEDIPIN retar	Viên nén
<b>Thuốc tăng tuần hoàn não</b>	45.	PIRACETAM400mg	Viên nang
<b>Thuốc điều trị tiểu đường</b>	46.	DIAPRO80mg (Gliclazide)	Viên nén
<b>Thuốc nhỏ mắt</b>	47.	NEOCIN	Chai 5ml
	48.	GENTAMYCIN3%	Chai 5ml



<b>Thuốc dùng ngoài</b>	49.	IODIN	Lo10ml
	50.	DẦU KHUYNH DIỆP	Lọ 15ml
	51.	CỒN XOA BÓP	Lo 100ml
	52.	OXYGIA	Chai15ml

**Bảng danh mục thuốc đông dược(Bảng2)**

<b>STT</b>	<b>TÊN THUỐC</b>	<b>DẠNG BÀO CHẾ</b>
1	Thập toàn đại bổ	Viên hoàn
2	Bát vị bổ thận dương	Nang cứng
3	Dưỡng tâm ích trí	Bao đường
4	Hoạt huyết dưỡng não	Bao đường
5	Diệp hạ châu	Bao đường
6	Đại tràng HD	Bao đường
7	Cao ích mẫu	Siro
8	Kim tiền thảo	Bao đường
9	Viên thấp khớp	Bao đường
10	Viên phong thấp	Bao đường
11	Boga nic	Bao đường

**Bảng danh mục thuốc điều trị bệnh xã hội(Bảng 3)**

(Bảng 3)

TÊN BỆNH	TÊN THUỐC	DẠNG BẢO CHẾ	TÊN BỆNH	TÊN THUỐC	DẠNG BẢO CHẾ
<b>LAO</b>	Isoniazid300mg	Viên nén	<b>TÂM THẦN</b>	Levomepromazin25mg	Viên bao
	Terbuzid400mg	Viên nén		Haloperidol2mg	Viên nén
	Ethambutol400mg	Viên nén		Cazerol200mg	Viên nén
	Streptomycin1g	Lọ bột		Fonzepin10mg	Viên nén
<b>TÂM THẦN</b>	Phenobacbital	Viên nén		Domefin50mg	Viên nén
	Diazepam5mg	Viên nén			
	Aminazin25mg	Viên nén			

**b/Vườn cây Thuốc nam**

Trạm có vườn cây thuốc nam gồm 42 loại cây thuốc mẫu được trồng theo từng nhóm bệnh rất thuận tiện cho việc tuyên truyền nhân dân sử dụng cây thuốc nam để chữa bệnh và hướng dẫn nhân dân tham khảo vườn cây thuốc gồm các loại cây (Bảng 4)

**Danh mục cây thuốc nam(Bảng 4)**

NHÓM CÂY THUỐC	S T	TÊN CÂY THUỐC	NHÓM CÂY THUỐC	S T	NHÓM CÂY THUỐC
<b>Cây thuốc trị cảm cúm</b>	1	Sả	<b>Cây thuốc</b> <i>có tác dụng lợi tiểu</i>	2	Mã đề
	2	Sắn dây		2	Cỏ tranh
	3	Hương nhu		5	
	4	Bạc hà		2	Dâu ngô
	5	Húng chanh		6	
	6	Rau má		2	Mía tím
	7	Tía tô		7	
<b>Cây thuốc trị ho</b>	8	Quất	<b>Cây thuốc trị bệnh đường tiêu hóa(Tiêu chảy,kiết lỵ,ăn không tiêu)</b>	2	Cỏ xước(ngưu tất)
	9	Hẹ		8	lá láng(đại tướng quân)
	10	Cây lá dòi		2	lá láng(đại tướng quân)
	11	Cam thảo bắc		9	quân)
	12	Thiên môn đông		3	Cối say
<b>Cây thuốc trị ho viêm họng</b>	13	Cây rẻ quạt		0	
	14	Cây Ổ rừng		3	Lá ổi
<b>Cây thuốc cầm máu</b>	15	Cây huyết dụ	<b>Tảo giun</b>	1	
	16	Trắc bá diệp		3	Mơ tam thể
<b>Cây thuốc có tác dụng an thần</b>	17	Lạc tiên(chum bao)	<b>Cây thuốc có tác dụng bổ dưỡng</b>	2	
	18	Vông nem		3	Riềng
	19	Dâu tằm		3	Gừng
<b>nhuận trường</b>	20	Nha đam	<b>Thực hiện:Trần Thanh Lâm- Y Sĩ K2A2</b>	4	Sắn dây
	21			5	
<b>Cây thuốc chữa bệnh</b>	22	Dừa cạn	<b>Cây thuốc có tác</b>	3	Cau
	23			6	Sử quân tử
				7	
				8	Cây nhân sâm
				9	Sâm đại hành
				0	Nghệ
				1	Bo bo
				2	Trúc đào
				3	

### **III CHỨC NĂNG NHIỆM VỤ CỦA TRẠM Y TẾ XÃ**

Trạm y tế xã Phú Hòa là một đơn vị trực thuộc hệ thống Y tế nhà nước. Có các chức năng nhiệm vụ chính như sau

- 1/** Lập kế hoạch và lựa chọn chương trình ưu tiên về chuyên môn y tế trình lên Ủy Ban Nhân Dân xã, báo cáo với phòng y tế và tổ chức triển khai thực hiện
- 2/** Phát hiện và báo cáo kịp thời các dịch bệnh lên tuyến trên và giúp chính quyền địa phương thực hiện các biện pháp về công tác vệ sinh phòng chống dịch bệnh .Giữ gìn vệ sinh công cộng ,đường làng ngõ xóm,tuyên truyền ý thức sức khỏe cho mọi đối tượng tại cộng đồng
- 3/** Tuyên truyền và triển khai thực hiện các biện pháp chuyên môn về bảo vệ sức khỏe bà mẹ trẻ em và Kế hoạch hóa gia đình,bảo đảm việc quản lý thai,khám thai và đỡ đẻ thường cho sản phụ
- 4/** Tổ chức sơ cứu ban đầu ,khám chữa bệnh thông thường cho nhân dân tại trạm y tế và mở rộng đến hộ gia đình
- 5/** Tổ chức khám sức khỏe và quản lý sức khỏe cho các đối tượng trong khu vực mình phụ trách,tham gia khám tuyến nghĩa vụ quân sự
- 6/** Xây dựng vốn tủ thuốc,hướng dẫn sử dụng thuốc an toàn hợp lý,có kế hoạch quản lý các nguồn thuốc.Xây dựng phát triển thuốc nam,kết hợp ứng dụng y học dân tộc trong phòng và chữa bệnh
- 7/** Quản lý các chỉ số sức khỏe và tổng hợp báo cáo,cung cấp thông tin kịp thời,chính xác lên tuyến trên theo quy định thuộc đơn vị của mình phụ trách.

8/ Bồi dưỡng kiến thức chuyên môn ,kỹ thuật cho cán bộ cho cán bộ y tế thôn ,xóm,và nhân viên y tế cộng đồng

9/ Tham mưu cho chính quyền xã và trưởng phòng y tế huyện, chỉ đạo các nội dung chăm sóc sức khỏe ban đầu và tổ chức thực hiện những nội dung chăm sóc sức khỏe ban đầu và tổ chức thực hiện những nội dung chuyên môn thuộc các chương trình trọng điểm về y tế tại địa phương

10/ Phát hiện báo cáo Ủy ban nhân dân xã và cơ quan y tế cấp trên ,các hành vi hoạt động y tế phạm pháp trên địa bàn ,để kịp thời ngăn chặn xử lý.

11/ Kết hợp chặt chẽ với các đoàn thể quần chúng,các ban ngành trong xã để tuyên truyền và cùng tổ chức thực hiện các nội dung chăm sóc sức khỏe cho nhân dân

### **III- CHỨC TRÁCH NGƯỜI Y SĨ TẠI TUYẾN Y TẾ XÃ**

#### **1/Nhiệm vụ chung**

1.1 Luôn chú ý đến công tác vệ sinh phòng bệnh ,tuyên truyền giáo dục nhân dân thực hiện vệ sinh phòng bệnh nâng cao trình độ hiểu biết về y học thường thức cho nhân dân

1.2 Khi trong xã có dịch bệnh xảy ra phải có kế hoạch bao vây dập tắt dịch bệnh,báo cáo kịp thời lên cấp trên

1.3 Y sĩ cùng nữ hộ sinh đặt kế hoạch bảo vệ BMTE trong xã theo chỉ đạo của cấp trên

1.4 Y sĩ phải có trách nhiệm trong công tác thống kê để có tài liệu phục vụ công tác nghiên cứu,báo cáo lên trên chính xác và lưu trữ tại xã

1.5 Y sĩ phải chú ý đến công tác dược cụ thể là ;đặt kế hoạch duy trì tủ thuốc và túi thuốc cấp cứu tại trạm,hướng dẫn và vận động nhân dân trong xã sử dụng thuốc an toàn hợp lý

1.6 Y sĩ phải nghiên cứu các kế hoạch phòng hộ cho nhân dân lao động  
Đóng góp ý kiến việc bảo vệ sức khỏe học sinh cho các trường học trong xã và biết sử dụng học sinh vào việc tuyên truyền vệ sinh phòng bệnh

1.7 Có trách nhiệm đôn đốc kiểm tra và giúp đỡ kế hoạch cho các cán bộ chuyên trách khác (Y tế thôn,cộng tác viên dân số,cộng tác viên phòng chống xuất huyết)

## **2/ nhiệm vụ điều trị**

**2.1** Chịu trách nhiệm chính trong công tác khám bệnh, thăm khám thai, đỡ đẻ cho nhân dân

**2.2** Phát hiện sớm, xử trí sơ bộ và kịp thời các trường hợp cấp cứu. Sau đó tùy theo tình hình cụ thể giữ lại điều trị hoặc chuyển lên tuyến trên

**2.3** Điều tra nắm bắt tình hình bệnh tật tại xã

**2.4** Phát hiện có kế hoạch điều trị các bệnh truyền nhiễm, xã hội

**2.5** Hướng dẫn nhân dân cách dùng các thuốc thông thường cách trồng thu hái sử dụng các cây thuốc nam.

**2.6** Khi chữa bệnh phải kết hợp cả thuốc Tân dược và Đông dược

**2.7** Nếu là Trạm trưởng thì phải làm nhiệm vụ lãnh đạo của một trạm Y tế

## **IV-CHẨN ĐOÁN CỘNG ĐỒNG TÌM HIỂU CÁC VẤN ĐỀ SỨC KHỎE**

Xã hòa an có tất cả 5 thôn, trong đó có 3 thôn thường xảy ra dịch bệnh. Qua tham khảo sổ sách tại trạm và sự đóng góp ý kiến của các cán bộ y tế tại trạm chúng em chọn **thôn Ân Niên** để tìm hiểu cộng đồng, thu thập thông tin, lựa chọn các vấn đề sức khỏe cần giải quyết và tiến hành các hoạt động truyền thông giáo dục sức khỏe cho người dân

### **1/Sơ lược về thôn Ân Niên**

Ân niên là một thôn thuộc phía Nam xã Hòa An là một thôn nằm dọc theo con sông Ba và quốc lộ I

-Tổng dân số toàn thôn 2 452 người

-Tổng số hộ :542 hộ

-Tổng số trẻ em dưới 5 tuổi :215 cháu

### **2/Tìm hiểu cộng đồng thu thập chỉ số**

**2.1 Thời gian thực hiện** :10/6 đến 16/6/2011

**2.2 Đối tượng tìm hiểu:** Tìm hiểu ngẫu nhiên 10 hộ gia đình trong thôn dọc sông Ba và vệ sinh thôn xóm

### **2.3 Phương thức thực hiện:**

-Thu thập các thông tin từ sổ sách báo cáo và thông tin từ nhân viên y tế

-Quan sát hộ gia đình: Nhà ở, nguồn nước sinh hoạt, Hồ xí, xử lý rác thải sinh hoạt mô hình VAC

-Phòng vấn hộ Gia đình: Nội dung chủ yếu vào các vấn đề Vệ sinh ăn uống và vệ sinh thực phẩm, xử lý rác thải tiêu chủng cho trẻ dưới 5 tuổi, xử dụng thuốc an toàn hợp lý ,áp dụng các biện pháp kế hoạch hóa gia đình, tình hình bệnh tật và một số vấn đề khác.

**2.4 Kết quả:** Qua quan sát chúng em thu được một số vấn đề sau:

-Nhà ở tại các hộ tìm hiểu thì toàn thôn không còn nhà tranh vách đất nhìn chung vệ sinh nhà cửa của các hộ điều tra là tốt(Đồ đạc gọn gàng,có đủ cửa sổ, không khắc nhổ ra nền nhà...).

-Nguồn nước sinh hoạt các hộ đều có giếng khơi và có bể lọc hợp vệ sinh Đạt 100%

-Hồ xí hợp vệ sinh. qua khảo sát 10 hộ gia đình thì chỉ có 8 hộ có hồ xí hợp vệ sinh .Số còn lại trả lời chưa có điều kiện xây dựng

-Xử lý rác thải :Có 3 hộ có hồ rác các hộ còn lại thu gom vào bao, sọt sau đó đổ ra sông

-Vệ sinh ăn uống :Trong 10 hộ được tìm hiểu có 2 hộ xử dụng nước đóng bình để uống các hộ còn lại uống nước không qua xử lý, rửa tay trước khi ăn và chuẩn bị nấu ăn đại diện 8 hộ trả lời không người trả lời không .

-Tiêm chủng mở rộng có 40 trẻ trong tổng các hộ gia đình đều được tiêm chủng đầy đủ.

-Tình hình dịch bệnh :Trong thời gian từ 27/5/2011 tại thôn phát hiện 3 ca sốt Xuất huyết Deng chiếm 50% số ca trong toàn xã

-Xử dụng thuốc an toàn hợp lý :Qua phỏng vấn 20 người dân trong các hộ tìm hiểu về việc dùng thuốc khi đau bệnh (Cảm sốt, đau đầu, nhức mỏi ,đau răng....) có 5 người trả lời là chỉ uống theo đơn khám bệnh ,số còn lại mua thuốc tại tiệm thuốc tây về uống ,chỉ đi khám bệnh khi uống thuốc 2-3 ngày bệnh không hết.

**Bảng tóm tắt các chỉ số(Bảng 5)**

STT	CHỈ SỐ THU THẬP	TỶ LỆ
1	Sử dụng nguồn nước giếng có bể lọc 10/10 hộ	100%
2	Số hộ không có nhà vệ sinh 2/10 hộ	20%
3	Xử lý rác thải chưa đạt tiêu chuẩn 7/10 hộ	70%
4	Vệ sinh ăn uống không đạt vệ sinh 8/10 hộ	80%
5	Tiêm chủng mở rộng đầy đủ 40/40 trẻ	100%
6	Sốt xuất huyết Đen	50%
7	Sử dụng thuốc không theo đơn	70%

### 3/Xác định vấn đề sức khỏe, lựa chọn vấn đề ưu tiên

Qua các chỉ số thu thập trên chúng em xác định các vấn đề sức khỏe dựa vào các tiêu chuẩn sau (Bảng 6)

#### Bảng xác định vấn đề sức khỏe

(Bảng 6)

Tiêu chuẩn xác định vấn đề sức khỏe	Điểm			
	Sốt Xuất huyết Đen	Xử lý Rác thải	Vệ sinh ăn uống	Sử dụng thuốc theo đơn
	Vấn đề I	Vấn đề II	Vấn đề III	Vấn đề IV
Các chỉ số biểu hiện vấn đề vượt quá mức bình	03	02	02	03

Thực hiện: Trần Thanh Lâm - Y Sĩ K2A2



thường				
Cộng đồng đã biết tên và có phản ứng	03	02	02	02
Đã có hành động của nhiều ban ngành đoàn thể	03	03	03	02
Ngoài số cán bộ y tế đã có một nhóm người thông thạo về vấn đề đó	03	03	02	03
<b>Tổng cộng</b>	<b>12</b>	<b>10</b>	<b>09</b>	<b>10</b>

\*Điểm số được cho như sau

03 điểm rất rõ ràng

02 điểm rõ ràng

01 có ý thức không rõ lắm\* Kết quả 09-12 điểm có vấn đề sức khỏe

#### 4/Lựa chọn vấn đề ưu tiên

Từ các vấn đề sức khỏe trên(bảng 6)chúng em lựa chọn các vấn đề sức khỏe ưu tiên dựa vào bảng điểm sau (Bảng 7)

**Bảng lựa chọn vấn đề sức khỏe ưu tiên (Bảng 7)**

Tiêu chuẩn để xét ưu tiên	Điểm			
	Sốt Xuất huyết Đen	Sử lý rác thải	Ăn uống hợp vệ sinh	Sử dụng thuốc theo đơn
Mức độ phổ biến của vấn đề	03	03	03	03
Gây tác hại lớn	03	03	02	03
Ảnh hưởng đến lớp người khó khăn	03	03	03	03
Đã có kỹ thuật phương pháp giải quyết	03	02	03	03
Kinh phí phù hợp	03	03	03	03
Cộng đồng sẵn sàng tham gia giải quyết	03	02	02	02
<b>Cộng</b>	<b>18</b>	<b>16</b>	<b>16</b>	<b>17</b>

\*Đánh giá >14 điểm ưu tiên

Từ (bảng 7) chúng em rút ra các vấn đề ưu tiên tại thôn Ân niên

**-Ưu tiên 1 :Sốt Xuất huyết Đen**

**-Ưu tiên 2 :Sử dụng thuốc theo đơn**

**-Ưu tiên 3:Xử lý rác thải**

**-Ưu tiên 4:Ăn uống hợp vệ sinh**

## **LỜI KẾT**

Qua thời gian thực tập tại trạm nhờ sự giúp đỡ chỉ bảo tận tình của cán bộ nhân viên y tế trạm y tế Hòa An .Chúng em đã rút ra được nhiều bài học thực tế ,biết cách vận dụng lý thuyết vào thực hành cả về chuyên môn và kinh nghiệm và kỹ năng giao tiếp, điều tra cộng đồng dân cư của người nhân viên y tế ở tuyến cơ sở.

Cũng qua đợt thực tế này giúp em thấu hiểu hơn về các mối quan hệ y đức hơn .Các nhân viên y tế cơ sở với trang thiết bị y tế thiếu thốn nhưng với lòng yêu nghề,hết lòng vì dân phục vụ đã khắc phục những khó khăn bám chắc địa bàn hoàn thành tốt các chương trình mục tiêu y tế quốc gia trong sự nghiệp chăm sóc sức khỏe nhân dân

Chúng em chân thành cảm ơn các thầy cô giáo Trường trung cấp y tế Phú yên đã trang bị cho chúng em những kiến thức cơ bản vềY học,kiến thức về tổ chức y tế các kỹ năng giao tiếp...Cảm ơn cán bộ nhân viên trạm y tế Hòa An đã cho chúng em những bài học thực tế để củng cố thêm kiến thức để từng bước hoàn thiện nghề nghiệp bản thân.

Chúng em xin chân thành cảm ơn!.

**Nhóm thực hiện**

*Thực hiện:Trần Thanh Lâm- Y Sĩ K2A2*

**Trần Thanh Lâm-Nguyễn Bảo Duy-Lê Xuân Đề**

**Xác nhận của trạm y tế xã Hòa An**

.....  
.....  
.....  
.....  
.....  
.....  
.....  
.....  
.....

Ngày.....tháng.....năm2011

Trạm trưởng trạm y tế

**PHẦN II**  
**BỆNH VIỆN ĐA KHOA HUYỆN PHÚ HÒA**  
**TỈNH PHÚ YÊN**

**A-SƠ LƯỢC VỀ HUYỆN PHÚ HÒA**

**I-ĐỊA ĐIỂM THỰC TẬP**

Phú Hòa là một huyện nằm giữa tỉnh Phú Yên, phía Bắc giáp huyện Tuy An, phía Nam giáp huyện Tây Hòa, phía Đông giáp thành phố Tuy Hòa, phía Tây giáp với huyện Sơn Hòa. Có Quốc lộ I A và Quốc lộ 25 chạy qua địa bàn tỉnh, ngoài ra hệ thống giao thông giao thông từ các xã về trung tâm thị trấn Phú Hòa rất thuận tiện và đều được bê tông hóa

Bệnh viện Đa khoa ở tại trung tâm hành chính huyện có thuộc thôn Văn hóa Định Tân Bệnh viện đang được sở Y tế đầu tư xây dựng hiện nay các khoa phòng đã đi vào hoạt động và đang tiếp tục xây dựng các khoa, phòng chức năng

**II-DIỆN TÍCH**

Diện tích toàn huyện rộng 263 km<sup>2</sup>. Phú Hòa có huyện lỵ là thị trấn [Phú Hòa](#). Và có 8 xã: Xã [Hòa An](#), Xã [Hòa Định Đông](#), Xã [Hòa Định Tây](#), Xã [Hòa Hội](#) Xã [Hòa Quang Bắc](#), Xã [Hòa Quang Nam](#), Xã [Hòa Thắng](#), Xã [Hòa Tri](#).

### III-DÂN SỐ

Tổng dân số toàn huyện có 105.068 nhân khẩu

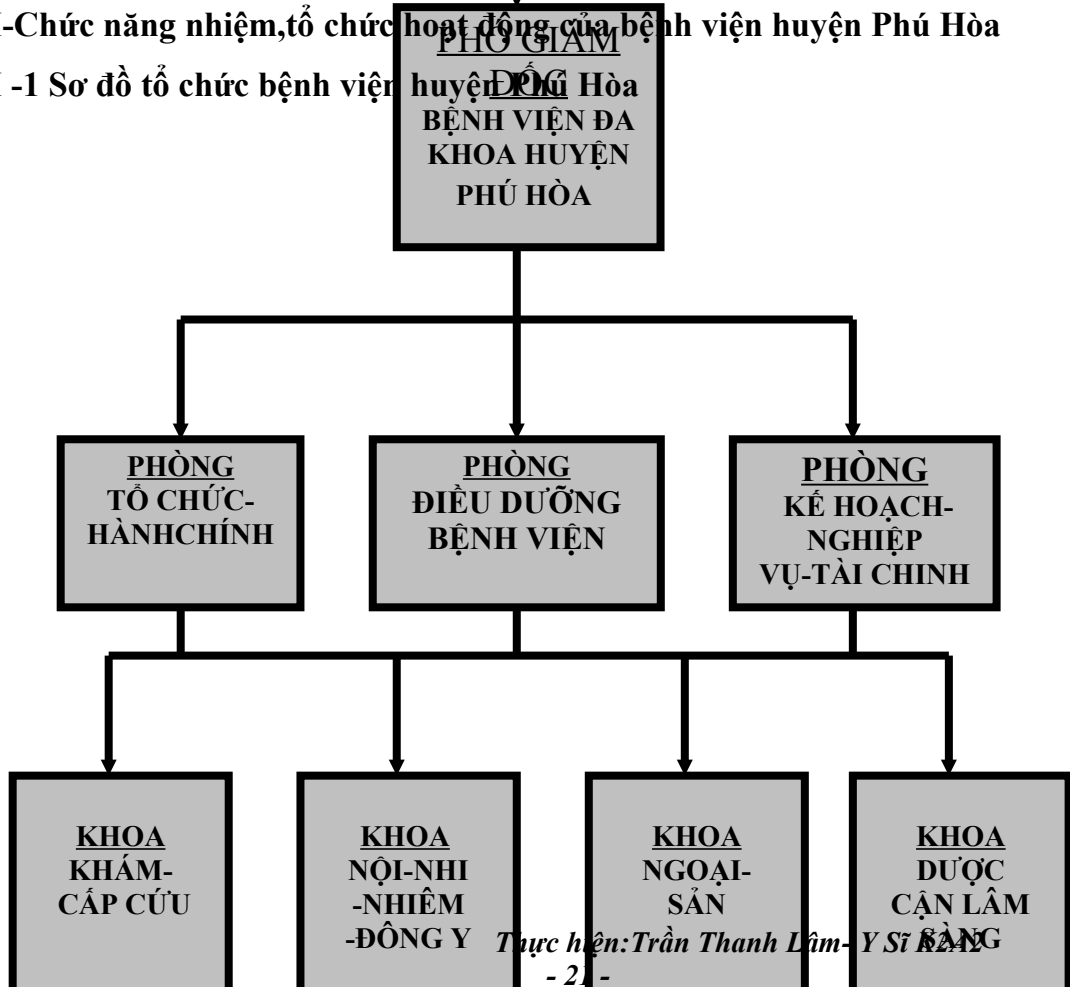
Nghề nghiệp chính :Nông nghiệp và Lâm nghiệp



### B- NỘI DUNG BAO CAO THỰC TẬP

I-Chức năng nhiệm vụ, tổ chức hoạt động của bệnh viện huyện Phú Hòa

I-1 Sơ đồ tổ chức bệnh viện



Thực hiện: Trần Thanh Lâm - Y Sĩ K2A2

## **I.2-Tổ chức hoạt động của bệnh viện huyện Phú Hòa**

### **1/ Cơ cấu tổ chức bệnh viện Phú Hòa**

#### **1.1 Lãnh đạo bệnh viện**

- Giám đốc: Bác sỹ chuyên khoa cấp I
- Phó giám đốc: Bác sỹ chuyên khoa cấp I

#### **1.2 Các phòng chức năng**

- Phòng Tổ chức - Hành chính
- Phòng Kế hoạch- Nghiệp vụ-Tài chính
- Phòng Điều Dưỡng Bệnh viện

#### **1.3 Các khoa lâm sàng**

- Khoa khám-Cấp cứu
- Khoa Nội-Nhi-Nhiễm-Đông y
- Khoa Ngoại-Sản
- Khoa Dược-Cận lâm sàng

Nhiệm vụ, quyền hạn của khoa, phòng và chức trách cá nhân trong bệnh viện thực hiện theo “Quy chế bệnh viện” được ban hành theo quyết định số 1859/BYT-QĐ ngày 19/9/1997 của Bộ trưởng Bộ Y tế

Mỗi Phòng có 01 Trưởng phòng và 01 Phó Trưởng phòng. Mỗi Khoa có 01 Trưởng khoa và 01 Phó Trưởng khoa.

## **2/Công tác tổ chức**

**2.1** Giám đốc Bệnh viện do UBND tỉnh bổ nhiệm, miễn nhiệm theo đề nghị của Sở Y tế sau khi thống nhất với Chủ tịch UBND huyện.

**2.2** Phó giám đốc do Giám đốc Sở Y tế bổ nhiệm, miễn nhiệm sau khi thống nhất với Chủ tịch UBND huyện.

**2.3** Các Trưởng khoa, phòng, Điều dưỡng trưởng của Bệnh viện do Giám đốc Sở Y tế bổ nhiệm, miễn nhiệm theo đề nghị của Giám đốc Bệnh viện.

**2.4** Việc bổ nhiệm, miễn nhiệm, điều động, chuyển các chức danh còn lại trong nội bộ Bệnh viện do Giám đốc Bệnh viện quyết định.

**2.5** Các chế độ, chính sách và thẩm quyền về công tác tổ chức khác thực hiện theo các quy định của nhà nước và phân cấp chung của tỉnh

## **3/Hoạt động của bệnh viện Đa khoa huyện Phú Hòa**

### **3.1 Đầu tư trang thiết bị y tế**

Bệnh viện được đầu tư trang bị từng bước và triển khai các xét nghiệm và kỹ thuật, thủ thuật cơ bản theo danh mục được Bộ Y tế ban hành tại quyết định số 437/QĐ-BYT ngày 20/02/2002.

### **3.2 Biên chế và chế độ chính sách**

- Biên chế của Bệnh viện thuộc biên chế sự nghiệp y tế do Ủy ban nhân dân tỉnh phân bổ chỉ tiêu hàng năm.

- Hàng năm, theo định kỳ quy định Bệnh viện lập kế hoạch nhân sự, tiền lương trình Sở Y tế, Sở Nội vụ xét duyệt.

### **3.3 Chế độ làm việc**

Bệnh viện làm việc theo chương trình kế hoạch công tác hàng năm được Sở Y tế, Ủy ban nhân dân huyện phê duyệt, giao

Bệnh viện làm việc theo chế độ thủ trưởng, Giám đốc Bệnh viện quyết định công việc thuộc phạm vi chức năng, nhiệm vụ quyền hạn và chịu trách nhiệm cao nhất trước Giám đốc Sở Y tế và UBND huyện về toàn bộ các hoạt động của Bệnh viện.

Phó Giám đốc Bệnh viện là người giúp việc cho Giám đốc, được Giám đốc phân công phụ trách một số lĩnh vực công tác và chịu trách nhiệm trước Giám đốc về lĩnh vực công tác được phân công, đồng thời cùng Giám đốc liên đới chịu trách nhiệm trước cấp trên về lĩnh vực công tác được phân công phụ trách.

Giám đốc có thể ủy quyền cho Phó Giám đốc giải quyết các công việc cụ thể khác và Phó Giám đốc không được ủy quyền lại cho nhân viên cấp dưới.

Các Khoa, Phòng làm việc theo chế độ thủ trưởng. Giải quyết các vấn đề được Giám đốc hoặc Phó Giám đốc phân công theo từng lĩnh vực chuyên môn nghiệp vụ và chịu trách nhiệm về kết quả công việc được phân công.

Khi có những vấn đề phát sinh vượt quá thẩm quyền của Giám đốc Bệnh viện hay chưa được sự thống nhất ý kiến của các cơ quan, đơn vị liên quan thì Giám đốc Bệnh viện báo cáo Giám đốc Sở Y tế, UBND huyện để được xem xét cho ý kiến chỉ đạo giải quyết.

### **3.4 Chế độ hội họp - thông tin - báo cáo - lưu trữ**

Bệnh viện thực hiện các chế độ hội họp - thông tin - báo cáo - lưu trữ theo các quy định của “Quy chế Bệnh viện” được Bộ Y tế ban hành tại quyết định số 1895/BYT-QĐ ngày 19/9/1997.

Hàng năm Bệnh viện tổ chức Hội nghị Cán bộ công chức theo đúng hình thức, trình tự, nội dung do Liên đoàn Lao động và Sở Nội vụ quy định.

### **3.5 Hoạt động tổ chức chính trị, xã hội**

Các tổ chức Đảng cộng sản Việt Nam, Công đoàn, Đoàn thanh niên cộng sản HCM và các tổ chức xã hội hợp pháp khác được Bệnh viện tạo điều kiện thuận lợi để tổ chức hoạt động theo Điều lệ của các tổ chức đó.

### **3.6 Kinh phí hoạt động**



Bệnh viện sử dụng kinh phí từ nguồn:

Kinh phí sự nghiệp y tế do ngân sách Nhà nước cấp;

Viện phí, Bảo hiểm y tế.

Ngân sách từ các chương trình y tế quốc gia có mục tiêu;

Tài trợ, viện trợ và các nguồn kinh phí khác.

Bệnh viện thực hiện đúng chế độ và các quy định về quản lý tài sản, các quỹ, kế toán, hạch toán, quyết toán ngân sách và các chế độ thống kê khác do Nhà nước quy định.

### **3.7 Mối quan hệ công tác**

Bệnh viện huyện có mối quan hệ trong công tác với các cơ quan, đơn vị:

#### **a/ Đối với Sở Y tế**

Bệnh viện chịu sự quản lý, chỉ đạo, hướng dẫn, kiểm tra về chuyên môn nghiệp vụ và tổ chức nhân sự của Sở y tế; thường xuyên báo cáo và tham mưu sở Y tế về lĩnh vực công tác khám chữa bệnh trên địa bàn.

#### **b/ Đối với UBND huyện**

Bệnh viện chịu sự quản lý nhà nước và chỉ đạo của UBND huyện về việc thực hiện nhiệm vụ chính trị xã hội của địa phương trong công tác khám chữa bệnh và việc tham gia các hoạt động của địa phương trong các chương trình y tế cộng đồng.

#### **c/ Đối với Phòng Y tế huyện và Trung tâm Y tế dự phòng huyện**

-Phối hợp quản lý chỉ đạo, hướng dẫn, kiểm tra các mặt công tác về các chương trình, dự án bảo vệ và chăm sóc sức khỏe nhân dân trên địa bàn huyện.

-Thực hiện sự quản lý chỉ đạo và hướng dẫn của Phòng y tế về việc thực hiện các văn bản quy phạm pháp luật, quy hoạch, kế hoạch, chương trình, dự án về lĩnh vực y tế trên địa bàn huyện.

-Phối hợp với 2 tổ chức này trong việc thực hiện công tác khám chữa bệnh, chăm sóc sức khỏe, phòng dịch bệnh cho nhân dân và thực hiện các nhiệm vụ chính trị xã hội khác của địa phương.

#### **d/ Đối với các tổ chức trực thuộc Sở Y tế**

Bệnh viện huyện chịu sự chỉ đạo tuyến về chuyên môn nghiệp vụ kỹ thuật của Bệnh viện Đa khoa tỉnh và có mối quan hệ phối hợp với các đơn vị khác trực thuộc sở Y tế trong công tác khám, chữa bệnh, phòng bệnh, đào tạo và nghiên cứu khoa học.

**e/ Đối với các trạm y tế :**

Bệnh viện có trách nhiệm hướng dẫn, chỉ đạo về chuyên môn kỹ thuật cho các Trạm y tế xã.

**I.3-CHỨC NĂNG , NHIỆM VỤ BỆNH VIỆN ĐA KHOA PHÚ HÒA**

**1/ Chức năng**

Bệnh viện Đa khoa huyện là cơ sở khám bệnh, chữa bệnh và chăm sóc sức khỏe cho người bệnh trên địa bàn huyện.

**2/ Nhiệm vụ**

**2.1. Cấp cứu - Khám - Chữa bệnh:**

- Tiếp nhận tất cả các trường hợp người bệnh từ ngoài vào hoặc các bệnh viện khác chuyển đến để cấp cứu, khám, chữa bệnh nội và ngoại trú.

- Tổ chức khám sức khỏe và chứng nhận sức khỏe theo quy định của Nhà nước.

- Có trách nhiệm giải quyết các bệnh tật thông thường về nội khoa và các trường hợp cấp cứu về ngoại khoa.

- Tổ chức khám giám định sức khỏe, giám định pháp y khi Hội đồng giám định y khoa tỉnh, hoặc cơ quan bảo vệ pháp luật trung cầu.

- Chuyển người bệnh lên tuyến trên khi bệnh viện không đủ khả năng giải quyết.

**2.2. Đào tạo cán bộ y tế**

- Bệnh viện là cơ sở thực hành để đào tạo cán bộ y tế ở bậc và trung học.

- Tổ chức bồi dưỡng, tập huấn, đào tạo liên tục và thực hiện chế độ cử đào tạo cho các viên chức trong bệnh viện và tuyển dưới để nâng cao trình độ chuyên môn và kỹ năng quản lý chăm sóc sức khỏe ban đầu.

**23. Nghiên cứu khoa học về y học**

- Tổ chức tổng kết, đánh giá các đề tài và chương trình về chăm sóc sức khỏe ban đầu.
- Tham gia các công trình nghiên cứu về y tế cộng đồng và dịch tễ học trong công tác chăm sóc sức khỏe ban đầu.
- Nghiên cứu áp dụng y học cổ truyền và các phương pháp chữa bệnh không dùng thuốc.
- Tổ chức và duy trì thường xuyên công tác nghiên cứu khoa học và ứng dụng có hiệu quả các công trình nghiên cứu khoa học đã được công nhận trong công tác chăm sóc và điều trị người bệnh. Sinh hoạt khoa học và tổ chức hội nghị khoa học chuyên đề y dược thường kỳ, có sơ kết đánh giá phân loại đề tài.
- Kết hợp với các viện, bệnh viện tuyến trên để từng bước ứng dụng và phát triển các kỹ thuật cao trong chẩn đoán và điều trị.

#### **24. Chỉ đạo tuyến dưới về chuyên môn, kỹ thuật**

- Lập kế hoạch và chỉ đạo tuyến dưới (Trạm y tế cơ sở) thực hiện các phác đồ chẩn đoán và điều trị.
- Kết hợp với y tế tuyến xã, phường, thị trấn thực hiện chương trình kế hoạch chăm sóc sức khỏe ban đầu tại địa phương.

#### **2.5. Phòng bệnh**

- Phối hợp thường xuyên với các cơ sở y tế dự phòng các cấp để phòng chống dịch bệnh khi có dịch bệnh xảy ra trên địa bàn.
- Tuyên truyền và vận động mọi người thực hiện triệt để việc tiêm phòng các bệnh theo quy định.

#### **2.6. Hợp tác quốc tế**

Tham gia các chương trình hợp tác trong lĩnh vực y, dược với các tổ chức y tế hay các nhân ở nước ngoài theo quy định của Nhà nước.

#### **2.7. Quản lý kinh tế y tế**

- Quản lý và sử dụng có hiệu quả ngân sách Nhà Nước cấp và các nguồn kinh phí khác.

- Thực hiện nghiêm chỉnh các quy định của Nhà nước về thu, chi tài chính, thanh quyết toán đúng theo quy định của pháp luật; từng bước thực hiện hạch toán chi phí khám bệnh, chữa bệnh.

- Tạo thêm nguồn thu từ các dịch vụ y tế: Viện phí, bảo hiểm y tế, nguồn tài trợ của các doanh nghiệp, viện trợ nước ngoài.

**2.8.** Quản lý và triển khai thực hiện các dự án thuộc chương trình mục tiêu y tế quốc gia và các dự án khác được Sở Y tế phân công.

**2.9.** Quản lý và thực hiện các chính sách, chế độ đối với viên chức của Bệnh viện theo các quy định hiện hành.

**2.10.** Thực hiện các chế độ, chính sách về quản lý tài sản, tài chính, kế toán, thống kê, báo cáo theo quy định.

**2.11.** Thực hiện những nhiệm vụ khác do Sở Y tế hay UBND huyện giao.

### **III –CHỨC TRÁCH NHIỆM VỤ CỦA NGƯỜI Y SĨ TUYỂN HUYỆN**

#### **1/ Chức trách**

- Là công chức nhà nước của người Y sĩ tuyển huyện

- Phạm vi chuyên môn, kỹ thuật : Thuộc hệ điều trị theo , thực hiện chức năng khám chữa bệnh theo quy định của bộ Y tế

#### **2/Nhiệm vụ của người Y sĩ tuyển huyện**

##### **a/Nhiệm vụ chung**

- Truyền thông giáo dục sức khỏe, tổ chức và thực hiện quản lý sức khỏe cho các đối tượng phục vụ thuộc phạm vi đảm nhiệm

- Hướng dẫn điều dưỡng, học sinh đến thực tập tại bệnh viện

- Tham gia, tổ chức cấp cứu ban đầu khi có các thảm họa xảy ra trên địa bàn

- Thực hiện các quy định về chuyên môn và Luật bảo vệ sức khỏe nhân dân.

- Hướng dẫn nhân dân sử dụng thuốc an toàn, hợp lý.

- Tham gia các hoạt động chuyên môn, tư vấn và cung ứng dịch vụ về sức khỏe sinh sản và Dân số - Kế hoạch hóa gia đình.

- Hướng dẫn và tư vấn nhân dân thực hiện vệ sinh phòng bệnh

- Phát hiện sớm các nguy cơ gây bệnh, gây dịch tại cộng đồng, báo cáo kịp thời, đề xuất và tham gia giải quyết khi dịch bệnh xảy ra.

##### **b/Nhiệm vụ trong công tác khám chữa bệnh**

- Khám chữa bệnh thông thường trong phạm vi quy định của phân tuyến kỹ thuật.
- Phát hiện và xử lý ban đầu một số bệnh cấp cứu và các vết thương thông thường, phân loại, chuyển viện các trường hợp vượt quá khả năng điều trị
- Trợ giúp Bác sỹ trong khám, chữa bệnh và thực hiện các kỹ thuật chăm sóc người bệnh tại bệnh viện
- Áp dụng Y học cổ truyền đặc biệt là các phương pháp chữa bệnh không dùng thuốc trong chăm sóc sức khỏe nhân dân. Hướng dẫn nhân dân nuôi, trồng và sử dụng thuốc Nam..
- Chăm sóc và hướng dẫn phục hồi chức năng cho người bị tàn tật, thương tật.

**XÁC NHẬN CỦA BỆNH VIỆN HUYỆN PHÚ HÒA**

.....  
.....  
.....  
.....  
.....  
.....  
.....  
.....  
.....

Xếp loại.....

*Phú Hòa Ngày.....tháng.....năm 2011*

**THAY MẶT BAN GIÁM ĐỐC**

*Thực hiện: Trần Thanh Lâm- Y Sĩ K2A2*

